

国际可持续发展社区 双井成果案例集

International Sustainable Community
Achievement Case Collection of
Shuangjing, Beijing, China



国际可持续发展社区双井成果案例集

版本：2022 年 8 月

联合国人类住区规划署（简称“联合国人居署”）

中国办公室：中国北京市朝阳区建国门外外交公寓 6-1-83

电话：+86 10 85325985

网址：www.unhabitat.org

中国城市和小城镇改革发展中心

地址：北京市西城区国宏大厦 C 座 910

网址：www.cud.org.cn

ISBN:

免责声明

本报告中使用的名称及材料说明并不意味着联合国秘书处就任何国家、区域、城市或地区的法律地位或管辖权，或就其边境或边界划定，或关于其经济体系或发展程度发表任何意见。本出版物的分析结论和建议并不一定反映联合国人居署或其理事会的观点。

致谢

项目指导：Bruno Dercon, 张振山, 邱爱军, 白玮, 刘悦

项目主管：章沐曦, 关婧

共同作者：关婧, 姜琪, 陈琪玲, 段心凯

报告审稿：张振山, 章沐曦, 包萌

项目合作：中国北京市朝阳区双井街道

图文排版：陈琪玲, 任子贤

目录

一、项目概况

1.1 项目背景	2
1.1.1 可持续发展目标与可持续发展社区	2
1.1.2 国家、城市、区尺度的政策背景	2
1.2 双井街道概况	3
1.2.1 试点概况	3
1.2.2 双井街道可持续发展大数据评估结果	4
1.2.3 双井街道可持续发展行动计划	4

二、目标与方法

2.1 双井实践的目标与愿景	7
2.1.1 “13 社区”的理念和愿景	7
2.2 方法与途径	7
2.2.1 基于全区域统筹的双井协商治理体系	7
2.2.2 基于社区共同体理念的双井共同治理体系	7
2.2.3 基于精细化治理的双井智能治理体系	8

三、对标联合国可持续发展目标 11 的双井可持续发展

3.1 面向 SDG11.1 公共服务的实践探索	11
可持续实践 01：公共服务众享生活圈与社会保障	11
3.2 面向 SDG11.2 公共交通的实践探索	15
可持续实践 02：城市出行环境提升	15
3.3 面向 SDG11.3 规划与参与的实践探索	17
可持续实践 03：多维度社区共商共治	17

3.4 面向 SDG11.4 文化活力的实践探索	19
可持续实践 04: 双井 13 社区文化节	19
3.5 面向 SDG11.5 韧性与安全的实践探索	20
可持续实践 05: 公共健康治理	20
3.6 面向 SDG11.6 环境污染治理的实践探索	22
可持续实践 06: 城市公共空间环境提升	22
3.7 面向 SDG11.7 公共空间的实践探索	22
可持续实践 07: 社区设计节与“井点”系列空间微更新	22

四、双井可持续发展试点社区工作成效

4.1 试点赋能	27
4.2 社会影响	27

五、未来展望

附录

1. 联合国可持续发展目标 11 的具体目标	31
2. 基于联合国可持续发展目标 11 和社区价值观的国际可持续发展试点社区指标体系	32

1.1 项目背景

1.1.1 可持续发展目标与可持续发展社区

1.1.2 国家、城市、区尺度的政策背景

1.2 双井街道概况

1.2.1 试点概况

1.2.2 双井街道可持续发展大数据评估结果

1.2.3 双井街道可持续发展行动计划



一、项目概况

1.1 项目背景

1.1.1 可持续发展目标与可持续发展社区

在观念、商业、文化、科学、生产力、社会发展等的进程中，城市起着枢纽的作用。城市在最佳状态运行时，人们能在社会和经济方面得到提高。到 2030 年，城市人口预计增加到 50 亿，因此要应对城市化的挑战，高效的城市规划和管理方法不可或缺。

然而，城市发展的过程中仍然存在着许多挑战，其中包括以何种方式在创造就业机会和繁荣的同时，不造成土地匮乏和资源紧缺。城市常面临的挑战包括拥堵、缺乏资金提供基本服务、住房短缺、基础设施的萎缩和空气污染的增加。

我们期望的未来，还包括这样的城市：它能为所有人提供机会，并使大家都能获得基本服务、能源、住房、运输和更多服务。¹

1.1.2 国家、城市、区尺度的政策背景

1) 国际和国家尺度

2015 年，联合国可持续发展峰会通过了 2030 年可持续发展议程，提出 17 项可持续发展目标和 169 个具体目标，指明未来国际发展合作方向，通过强化全球伙伴关系，实现各国共同发展和共同繁荣。其中第 11 项目标为可持续发展的城市与社区 (Sustainable Cities and Communities)。

“可持续社区”是在联合国提出的可持续发展目标框架下，以绿色、共享、共治、包容、韧性等为愿景，有能力充分动员所有利益相关方参与社区建设和社区治理以增强可持续性的社区。可持续社区需要满足以下标准：为居民提供可负担的住房和公共服务、安全绿色的交通出行方式，拥有参与性强的住区规划能力、强有力的文化资源保护力度、较强的生态和安全韧性、优质的社区环境质量、面向各类群体的包容性社区空间。

¹ 摘录自 <http://sdgcn.org/sdg11>

为推动落实联合国 2030 年可持续发展议程，国务院印发《中国落实 2030 年可持续发展议程国别方案》，提出以创新、协调、绿色、开放、共享五大发展理念为核心，将联合国可持续发展的 17 个目标纳入中国国家发展总体规划，并推动省、市、地区与可持续发展战略目标的对接。

2) 城市尺度

基于国家“创新、协调、绿色、开放、共享”五大发展理念，北京市主要将可持续发展目标聚焦于创新驱动、经济可持续发展、绿色生态提升和民生福祉保障四个主要部分。一方面以建设中国的政治中心、文化中心、国际交往中心和科技创新中心为目标，在内生动力的基础上增强发展动能，实现创新驱动与经济可持续发展。另一方面致力于城市精细化发展和管理，北京市社工委民政局对高质量的街道社区发展给予政策支持与专家指导，提倡以街道、社区为基层治理的基本单元和管理中枢，聚焦于以民众诉求为核心的人居环境提升、民生改善与生态恢复。

3) 区级尺度

朝阳区是北京市重要的商业中心、文化中心、国际交往中心，突出“文化、国际化、大尺度绿化”为落实可持续发展目标的重点内容。建立国家文创实验区，推广数字经济，支持国际合作服务等多项举措促进朝阳区的产业创新与经济可持续发展。同时，推动增加大尺度绿地和大斑块园林，为朝阳区的居民营造更加开放的城市森林，恢复绿色城市生态。民生福祉方面，朝阳区以老龄化、安全、健康与基层社会治理创新为工作重点，关注养老、文化、教育等公共设施建设与服务保障，并推广社区成长伙伴计划，鼓励居民参与到社区建设当中，增强基层组织的动员能力，为朝阳区民生保障工作的进一步开展构建良性反馈机制，建立朝阳区可持续发展的制度基础。

4) 街道尺度

基于双井街道在人居品质方面的优越表现以及可持续实践方面的坚实基础和巨大发展潜力，2019年1月，北京市委书记蔡奇同志批示：“双井街道13社区理念好，要努力打造成城市精细化治理示范区”，朝阳区也将双井街道可持续发展试点社区实践列为朝阳区促进民生福祉，打造“共建共治共享”社会治理格局的重要组成部分，给予了双井街道的创新实践重要支持。

1.2 双井街道概况

1.2.1 试点概况

双井街道位于北京市朝阳区东二环和东四环之间，北部紧邻北京市的重要商务区之一，辖区面积5.08平方公里，常住人口9.6万人。双井街道的面积与美国纽约上东区相仿，人口规模也近似。与英国伦敦金融城相比，双井的面积是伦敦金融城的两倍，常住人口达到了14倍。

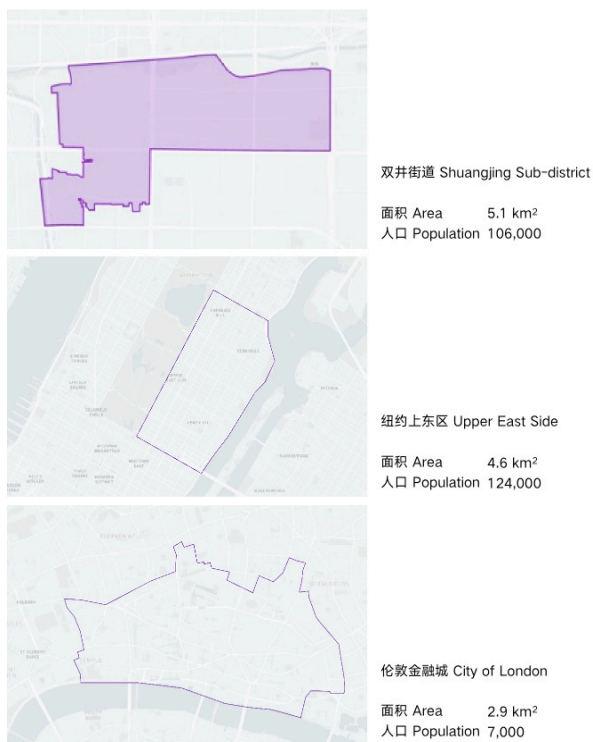


图1：双井街道与纽约上东区和伦敦金融城对比

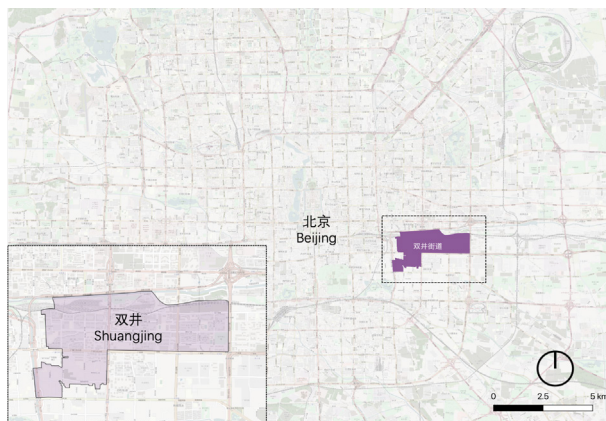


图2：双井街道的位置

凭借得天独厚的地理位置和人口基础，双井街道成为朝阳区近年来发展迅速的地区之一。同时，双井街道有着复杂的内部结构，是典型的发展地域、人口结构和开发进度的不平衡、不均衡的城市地区。良好的发展态势和可利用资源与典型的不均衡特征使双井街道成为具有极佳基层治理改革创新潜力的单元。

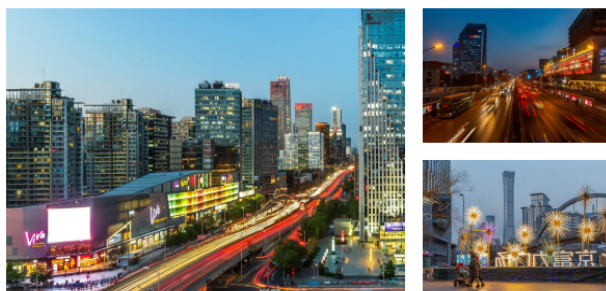


图3：充满活力的双井

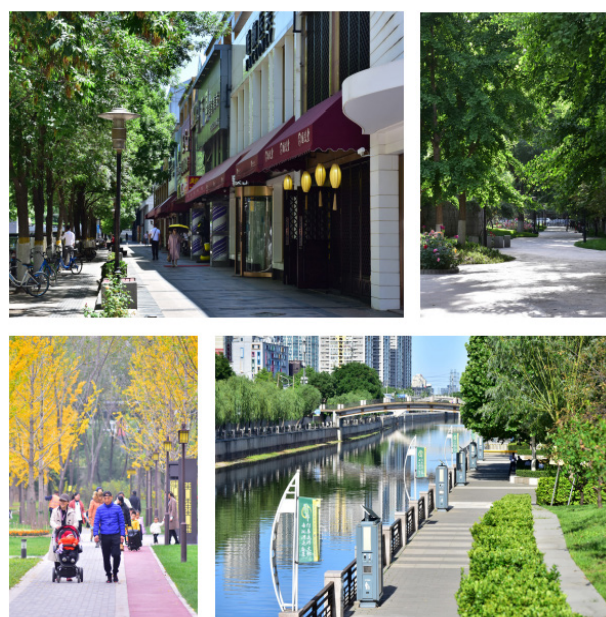


图4：宜居的双井

2019年，中国城市和小城镇改革发展中心（以下简称“城市中心”）与联合国人类住区规划署（以下简称“联合国人居署”）对双井街道开展了“国际可持续发展试点社区评估”。通过在线和面对面的交流方式，使试点城市和社区参与联合国2030年可持续发展目标的本土化落实，包括开展评估，为支持试点开展基于挑战和机遇分析的后续行动进行能力建设，撰写和发布评估报告和行动计划等。

1.2.2 双井街道可持续发展大数据评估结果

可持续发展试点社区评估由城市中心与联合国人居署共同组成的专家团队和北京城市象限科技有限公司（以下简称城市象限）共同完成。评估标准是基于联合国可持续发展目标SDG11.1到11.7的内容，结合社区价值观体系，搭建起的一套科学的国际可持续发展试点社区指标体系。

这套体系聚焦居住、交通、灾害管理、资源与环境五大问题，和提高人居规划能力、增强文化活力、提升包容性三大价值取向，这构成了国际可持续发展试点社区评价体系的七大一级指标。将各项指标得分与北京市建成区153个街道进行横向纵向比较，从而得出双井街道相对于平均水平的优势与劣势。（具体指标体系见附录）

SDG 11.1 37/153

适当、安全、可负担的住房与基本公共服务设施

双井街道人口密集，外地人多，构成人口多样性特征显著；同时住区品质高，基本公共服务设施便利度高，但住房可负担性较低。

SDG 11.2 62/153

安全、可负担、易利用、可持续的交通
双井街道在交通系统上的表现并不突出，虽然有很高的低碳出行便利性，但是在交通安全性、道路结构、以及拥堵问题上有很大改善空间。

SDG 11.3 54/153

参与性强的人类住区规划和管理能力

双井街道的社区公众参与和公益参与度均排在全市建成区中游，而高职住比、高用地强度和建筑密度使得人居规划能力指数相对较高。

SDG 11.4 41/153

保护和捍卫世界文化和自然遗产

双井街道有相当丰富多样的文化活动，因而社区文化活力指数极佳，同时文化设施便利度和多样性也都高于全市平均水平。

SDG 11.5 38/153

减少自然灾害的不利影响

双井街道应对突发事件的应急时间短，避难场所多，因而对不利影响的响应能力，即安全韧性高，同时生态韧性也因强排水防涝能力和高植被覆盖率而表现良好。

SDG 11.6 52/153

减少城市的人均负面环境影响

双井街道存在不少粉尘及固体垃圾、土壤污染违规情况，使得污染指数排名并不理想，街道卫生指数也排名较低，但并没有影响到街道安全感和舒适感。

SDG 11.7 83/153

安全、包容、无障碍、绿色的公共空间

虽然凭借便利的学龄教育、母婴、养老等设施而体现出高水平的包容性，但双井街道在公共空间质量上却呈现出缺少绿色空间和公共安全性差的问题。

整体而言，双井街道在创建可持续发展社区之前，在SDG11.1公共服务、11.4文化活力、以及11.5韧性和安全有一定优势，表现更接近目标的要求，但是仍然有很大的进步空间。双井街道的短板存在于SDG11.2公共交通和11.7公共空间方面，道路结构差、交通拥堵、缺少公共空间、以及公共安全性差等问题亟待解决。

1.2.3 双井街道可持续发展行动计划

为了同时响应街道精细化治理示范区的要求和国际可持续发展试点社区的要求，双

井街道梳理了北京城市精细化治理的相关政策，也研究了联合国国际可持续发展目标，尤其是目标 11：可持续的城市和社区的相关要求。双井街道依照可持续社区体检评估结果，结合双井的实际特点，提出以“13 社区”为平台，以“社区共同体”为目标，以“共建、共治、共享”为理念，助推城市治理精细化，探索双井的可持续发展社区实践。并以街道为实施主体，制定了多项行动计划，开展了一系列可持续发展实践工作，本报告将选择其中具有代表性的成果案例进行呈现。

02

目标与方法

2.1 双井实践的目标与愿景

2.1.1 “13社区”的理念和愿景

2.2 方法与途径

2.2.1 基于全区域统筹的双井协商治理体系

2.2.2 基于社区共同体理念的双井共同治理体系

2.2.3 基于精细化治理的双井智能治理体系



二、目标与方法

2.1 双井实践的目标与愿景

2.1.1 “13社区”的理念和愿景

为了实现联合国可持续发展目标SDG11的本土化，双井街道充分考虑辖区内的实际发展特征，即新建小区与老旧小区、新兴的商业区、写字楼与居民住宅区、高端住宅区与老工厂宿舍区、老工厂下岗职工等与高收入人群、生人社会和熟人社会相混杂的复杂城市社会形态，倡导以“共建、共治、共享”理念为核心，以“13社区”为平台，塑造线上线下社区共同体，推动可持续发展社区建设。

“13社区”的核心在于突破传统行政边界，通过社区专属媒体矩阵、沟通渠道等方面的建构，在塑造共同互联网社区的基础上，打破不同居住区、不同人群间的隔离状态，增强社区与社区间的联系，激励更多居民投入到双井街道的共建、共治、共享中来。而共建、共治、共享是13社区构建的重要价值基础，是突破传统行政边界的意义所在，是进一步实现“社区共同体”的必然途径。

共建即共同参与社会建设。针对目前政府主导城市更新的模式，本着政府主导和政社合作原则，鼓励市场主体和社会力量参与到完善社会福利的工作当中，使城市的公众利益真正进入各行各业建设者们的视野中。

共治即共同参与社会治理。针对新时代城市可持续发展新阶段，群众需求普遍提升的背景下，共治应为创新社区参与模式，增强居民参与基层治理的动力，弥合公共利益供给能力与居民实际需求间的差距。

共享即共同享有治理成果。强调资源与发展成果要惠及每个家庭每个人，尤其强调对于弱势群体的兜底和保障。

基于以上“共建、共治、共享”的核心理念，双井街道调动辖区内聚集商圈及文化创意产业等党建资源，开展社区伙伴计划，

推动数字化社区建设，积极弥补SDG11目标评估下展现出的短板，构建本土化的可持续发展社区。

2.2 方法与途径

2.2.1 基于全区域统筹的双井协商治理体系

在区域统筹方面，双井街道致力于动员辖区内的机关、企事业单位、非公有制经济组织、社会组织党组织，充分发挥专业资源优势，以“项目制认领，社会化运作，多元式参与”的形式，在经济、安全、文化、民生、城市治理五个领域，构建党建引领下多元共建、共治、共享的格局。

双井街道围绕党建引领，依托党建工作协调委员会组织平台和党群服务中心，动员辖区内合生汇、乐成中心、富力双子座三个商圈内多家党建委员单位结合各自行业优势，积极参与到再生资源体系建设项目、物业服务提升项目、双井众享生活圈深耕项目（提高双井街道内的公共服务）、温馨彩虹共享冬奥项目（完善辖区内无障碍设施和面向残疾人的配套设施）、双井“平安盾”行动（提升安全设施覆盖和组织管理）、“乡村振兴”帮扶六个项目的共同建设当中，进一步协作进行基层精细化治理。为促进机构高效运转、推动项目顺利实施，双井街道党建协调委员会还成立了公益“基金会”，由北京永诚社区公益基金会对社会公益专项基金进行管理，为公益活动提供资金支持。

2.2.2 基于社区共同体理念的双井共同治理体系

从2014年起，双井街道就建立了将双井作为一个社区共同体来营造的理念，提出了“13社区”的概念。并对线上社区治理进行了积极的探索，获得了社会各界的认可。



图5：双井“13社区”运营攻略

“13社区”是双井街道借助信息化和全媒体手段打造的线上线下紧密互动的虚拟公共平台，这个平台形成了居民、社会、政府三者之间利益交织、目标相近、行动协同的社会基层治理结构，利用“互联网+”助推城市基层治理。

同时，基于社区共同体的理念，双井街道还在线下构建了由三个圈层组成的共治生态圈：

(1) 第一个圈层：“挖井人计划”

以双井地区居民中的知识精英、社会活动家和有社会资源的在地机构运营者等构成的“挖井人计划”，希望他们利用自身的知识资源、文化资源、社会资源等，与街道、社区、责任规划师团队进行沟通协作，为双井的发展出谋划策和贡献力量。“挖井人计划”现已举办多次线上线下研讨工作坊，针对双井可持续发展工作提出了大量优质建议。



图6：双井共治生态圈

(2) 第二个圈层：“社区顾问团”

招募双井居民中热衷参与社区公共活动的积极分子，他们构成了双井共治生态圈的“社区顾问团”；

(3) 第三个圈层：“社区共建者”

招募由高校、设计机构、社会组织、文化机构、科技企业等外部资源构成的“社区共建者”，形成双井建设的外部资源池。

此外，为了提供更好的社区服务，双井将对5000户以上大规模社区进行拆分，逐步将社区规模调整到1000户至3000户，预计到2025年，社区数量将达到22个。每个社区培养3-4名左右全岗社工。双井街道持续深化社区成长伙伴计划，引入理论专家、实践专家、专业组织、社区协调指导员，协助社区工作者更好进行基层协商工作。

2.2.3 基于精细化治理的双井智能治理体系

为符合城市运行和发展规律，双井街道通过增进城市运行的可感知性、治理决策的科学性、管理执行的效率等举措，构建了双井街道大脑框架来切实增强城市治理的效果，打破行政限制造成的信息繁冗、精细管理难等问题，为推动问题精准定位，资源精准配置提供重要得技术保障。

具体而言，双井街道建立了基础的用地、建筑、道路和设施数据库，并利用社会大数据对写字楼、居住小区等要素进行了属性关联和补充，并结合防疫管理工作，对人口、企业等微观粒度的数据进行了系统建库和与空间地物的关联。以此数据库活化为基础，又增加了社会空间的动态感知方案，从而形成了从政务数据感知、社会感知、物联感知到视频结构化感知的四步策略。

在系统建立数据库的基础上，通过数据算法和城市模型实现对城市状态的科学认知、问题的精确诊断、决策的科学论证和治理效果的精细评估，提升城市空间资源和社会服务资源利用效率。为了提升决策的科学

性，双井街道通过三个主要的算法模型，包括：面向城市管理优化的城市事件分析模型、面向公共服务提升的社区生活圈模型，以及面向公共空间设计的设计仿真模拟模型，它们显著支持了双井的治理决策。

基于上述思路，双井街道构建了“井井有条”大数据平台，通过感知体系、数据中心、算法模型、治理平台的建设，建立了跨终端的智能治理大脑系统，并进行部署。这也是北京第一个街道大数据平台系统。



图 7：“井井有条”大数据平台

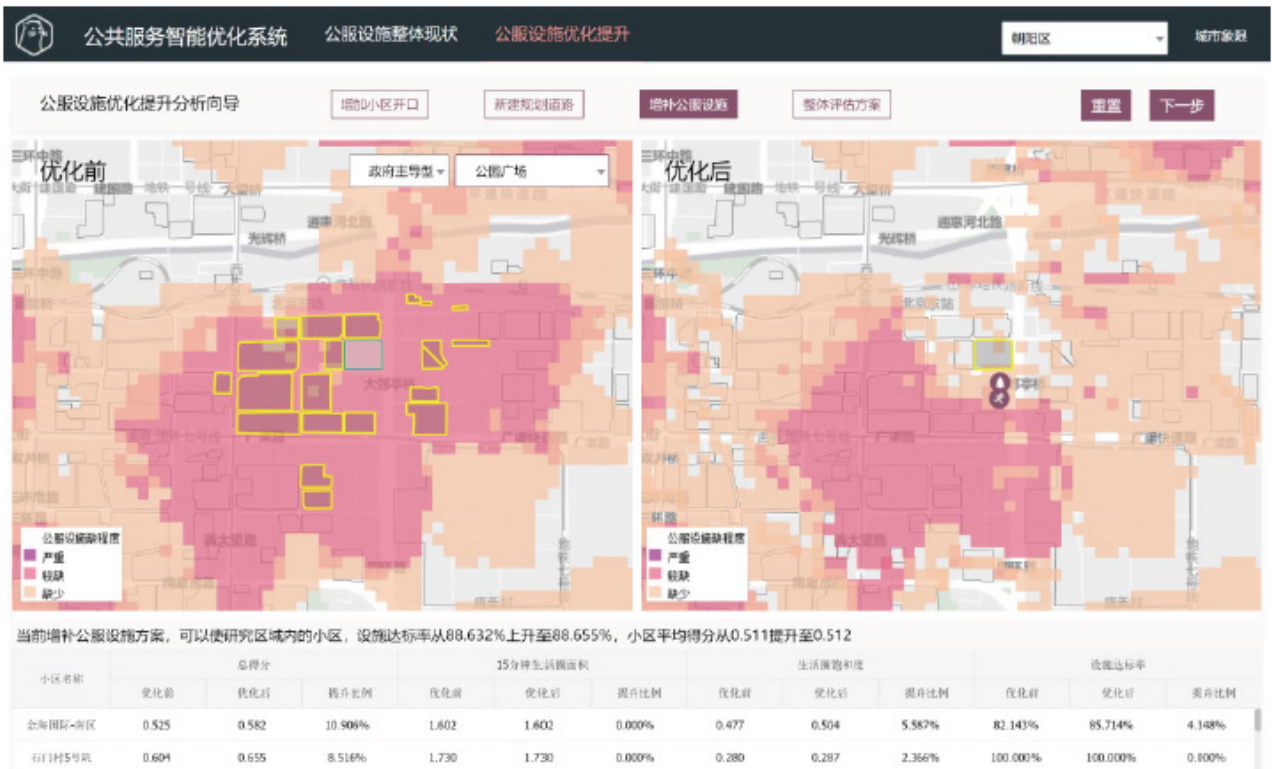


图 8：公共服务智能优化系统

03

对标联合国可持续发展目标11的 双井可持续发展

3.1 面向SDG11.1公共服务的实践探索

可持续实践 01：公共服务众享生活圈与社会保障

3.2 面向SDG11.2公共交通的实践探索

可持续实践 02：城市出行环境提升

3.3 面向SDG11.3规划与参与的实践探索

可持续实践 03：多维度社区共商共治

3.4 面向SDG11.4文化活力的实践探索

可持续实践 04：双井13社区文化节

3.5 面向SDG11.5韧性与安全的实践探索

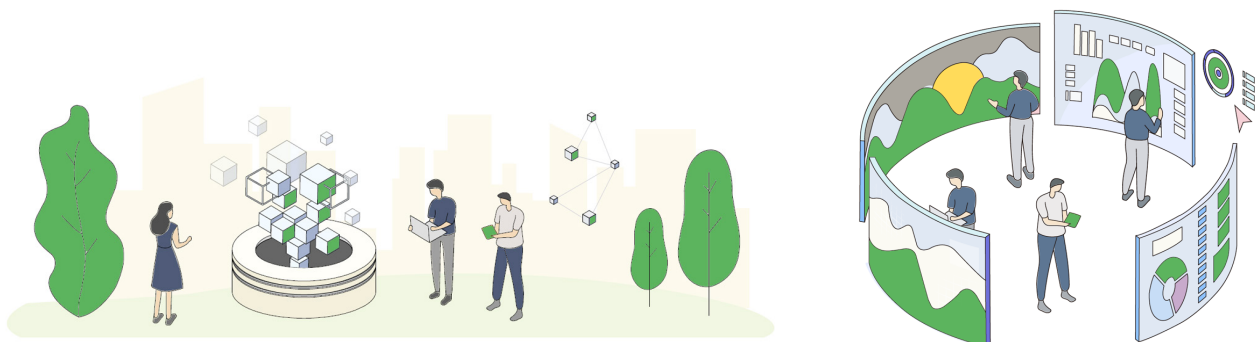
可持续实践 05：公共健康治理

3.6 面向SDG11.6环境污染治理的实践探索

可持续实践 06：城市公共空间环境提升

3.7 面向SDG11.7公共空间的实践探索

可持续实践 07：社区设计节与“井点”系列空间微更新



三、 对标联合国可持续发展目标 11 的双井可持续发展

3.1 面向 SDG11.1 公共服务的实践探索

可持续实践 01：公共服务众享生活圈与社会保障

为提升双井街道的公共服务覆盖能力，双井街道在生活服务设施、养老、文化、公共绿地等内容上开展了系列建设工作。双井街道通过充分利用现有空间和服务资源，完善基础生活服务设施布局，提供优质绿色的便民生活服务，实现“一刻钟生活圈”（居民可在步行15分钟内抵达日常生活需要使用教育、医疗、商业、养老、休闲等基本服务设施）在城市社区中的全覆盖，进一步推动可持续发展目标11.1“提供安全可负担住房，提升住区品质与服务便利度”的实现。覆盖双井12²个社区有557家各类公共、便民服务机构。尤其在老年人较多的百子园社区建设了“为老服务一条街”，共15家涵盖餐饮、理发、洗衣、保健按摩、照相、

购物等基本生活服务的商铺为老年人提供专项优惠服务。

2019年至2021年，社区每平方公里商业网点数由543个上升到720个，生活便利性大大提高。



图10：更新后的步道

此外，为优化公共服务基础设施配置，双井街道引导疏解腾退空间，不断挖掘各类城市闲置资源和公共空间，优先用于众享生活圈建设。双井街道已建设1座社区书屋，为居民提供阅读、文化交流的活动场所；利用现状街角、绿地空地，建设艺术文化公园、艺术文化景观，打造景观与公共艺术为一体

2 截至2022年6月，双井街道社区数量已增至18个。



图9：街道为老年人提供医疗服务

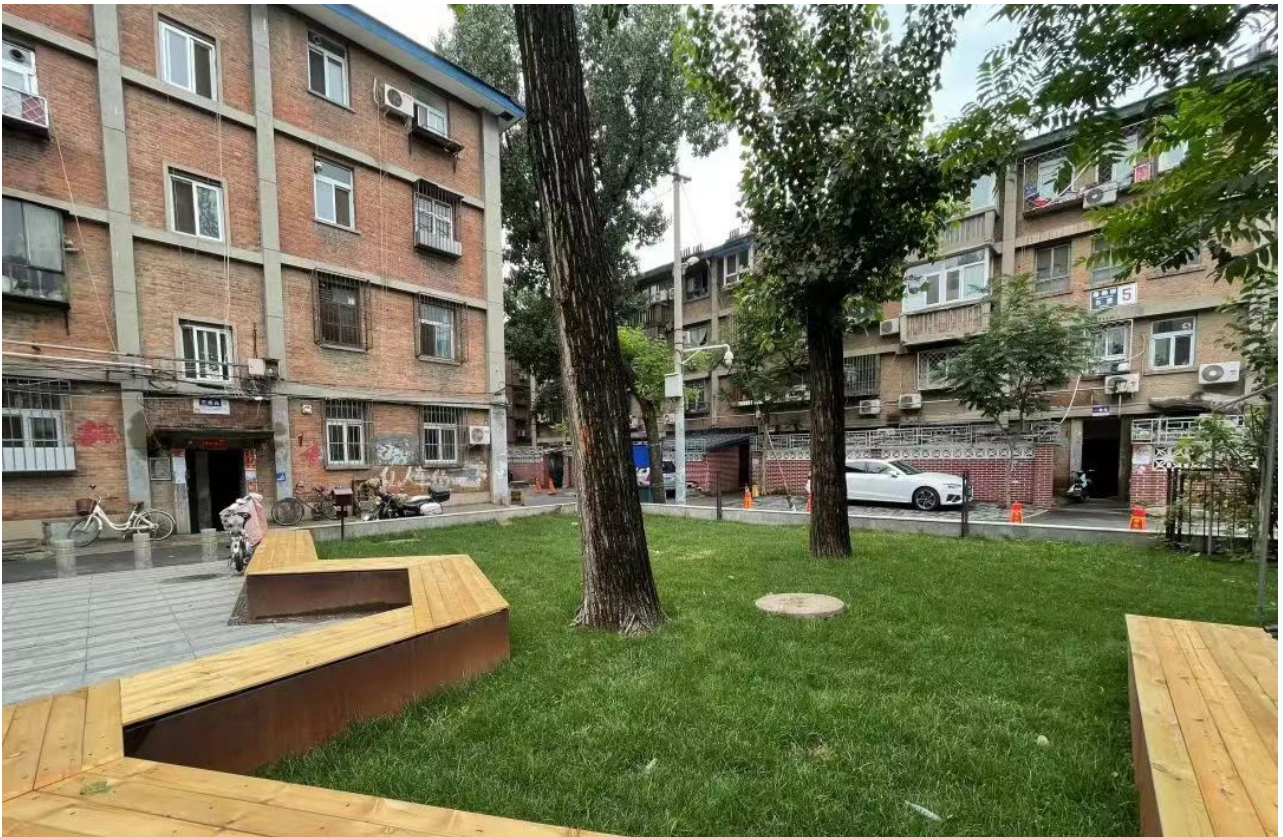


图 11：更新后的公共空间

的 7 处特色生活空间；利用现状空地，建设两处体育健身休闲广场，建成多元化的户外运动健身场所，共增加绿地面积约 6 公顷，增幅约为 7%³。

³ 截至 2020 年 9 月

面向弱势群体，双井街道在残疾人居住较为集中的区域，全新构建一处 520 平方米的专用空间，满足残疾人康复、就业培训、文化体育、维护权益活动等方面的基本需求



图 12：改造后的书屋



图 13：新建的绿地公园

的设施，为残疾人提供活动场所。其内设置了党建活动室、多功能活动室、康复指导室、康复室、康复辅具室、法律咨询室、心理咨询室和阅享空间。



图 14：为弱势群体举办的疾病科普活动

在这一面向弱势人群的“温馨家园”开展了书法、绘画、音乐合唱、手工制作等一系列常态化艺术学习小组。同时，家园社工积极链接社会企业资源，开展了“迎新春饺子宴”“元旦春节座谈会”“世界公园康复体验”一系列缤纷多样的活动，让残

疾人朋友享受生活的丰富和趣味，也促进了相互间的交流和融合。此外，为加强知识培训，满足残疾人及家属的基本生理安全需求，社工特别组织医生、律师等专家资源，将服务带到社区，开展多元化培训，组织法律、心理情绪宣泄等多样培训活动。

在提升居民区居住条件方面，双井街道通过小区公共活动广场改造维护、生活及健身设施增补、文化符号构建、公共绿地绿化美化等手段，对于建造时代早，人居品质较差，弱势群体聚居较多的住区进行了广泛的提升改造。

项目开展以来的一年时间中，已完成绿化建设共 1200 平方米；路平铺装 6500 平方米；安装太阳能路灯 18 盏；危电改造 27 栋楼，涉及居民 1347 户；完成两栋楼的上下水改造工程、旱厕改造 10 座⁴。双井街道持续对重点老旧小区进行楼道粉刷、修剪树木、综合环境整治、安装监控探头以及门禁系统升级改造，拆除违建、车位规划、空间改造、入口管理与入口形象重塑、交通流线组织、

⁴ 截至 2021 年 9 月



图 15：社区文化活动

基础设施及城市家具增补等内容，通过重新划分功能分区，释放之前未能有效利用小区空间的潜力，为居民提供了平整干净的休闲步道和良好的小区公共环境，并提升了小区整体景观美感。还进行了车棚改造、充电桩安装、标准垃圾分类桶更换、从设施与功能、空间与交往、生活与生态等多角度进一步提升老旧小区的居住环境。



图 16：老旧小区改造前



图 17：老旧小区改造后

3.2 面向 SDG11.2 公共交通的实践探索

可持续实践 02：城市出行环境提升

基于辖区内交通状况，尤其商圈附近交通拥堵较为严重，交通结构差，无障碍出行设施不完善等问题，双井街道推动了持续提升项目。

以重要商圈合生汇为例，为优化完善交通组织，双井街道增设交通标识标牌 44 个，施划标线 3742 米，增设信号灯一处，并重



图 18：志愿者体验智能盲杖

新铺设路面 16895 平米，完善人行步道设施 4057 平米。改善出行状况，疏解因交通结构混乱造成的拥堵。同时，完善地区路网，打通百子湾南二路东侧 600 余米断头路，打通东环 18 小区路等等⁵，通过改善区域内交通联通情况提升出行便利性。根据数据评估，2019 年至 2021 年，双井街道路网密度由 0.032 提升到 0.051，交通通达性明显改善。

5 截至 2021 年 9 月

双井街道的无障碍设施普查与评价以北京市无障碍环境建设专项行动方案为依据，以双井街道前期积累的双井街道各类设施地理空间信息数据为基础，建立无障碍普查信息库。组织志愿者依据普查信息库完成 1400 余个点位的普查工作⁶，并录入北京市无障碍环境建设信息管理系统。

基于前期调研结果，双井街道开展无障碍改造工作，现已全部完成街边门店、温

6 完成于 2020 年 1 月



图 19：北京市无障碍环境建设信息管理系统



图 20：改造后的无障碍坡道

馨家园（残疾人服务站）、康复站及五个社区无障碍改造工作，其中街边门店 106 家，社区居委会 5 个，温馨家园 2 个，康复站 1 个。印制无障碍规范和图册 180 册，安装建设 1214 个无障碍标识标志，完成机关办公楼和便民服务中心的无障碍设施改造⁷。



图 21：改造后的无障碍设施

3.3 面向 SDG11.3 规划与参与式治理

可持续实践 03：多维度社区共商共治

双井街道共同治理采取党政群共商共治工程议事协商会、地方经验组成的“挖井人计划”组织乡贤智库研讨会、社会动员综合平台的方式，从开放沟通交流机制和途径层面推动社区共商共治的友好交流环境。双井街道在线下推动社区若干社区党组织构建清晰的自治单元，广泛动员单元内居民，提供精准服务和精细管理，具体而言包括：

（1）第一个圈层：

主要有社区的若干居委会构成，以社区服务站为活动场所，组织社区共建的多方参与者共同参与商讨公共事务。

（2）第二个圈层：

由社区生活中的社会组织作为不同利益方，如小区业主委员会（物管会）、物业服务企业等共同参与居民自治，实现不同利益

⁷ 截至 2021 年 9 月

方的有效沟通，共同发掘在地资源，解决治理难题。

（3）第三个圈层：

构建以网格党支部为引领的居民自治单元作为居民参与社区建设的基本单元，扩大居民参与的覆盖面，确保基层居民自治的代表性。

线上双井街道则利用互联网平台，实现包括13社区网站、“掌上双井”微信公众号、13社区微博、双井街道政务网、“双井社区卡”小程序、《今日双井》社区报、“双井百事通”APP、科室号、社区号、头条号等在内的媒体矩阵平台，并初具规模。双井街道还打造了“幸福双井社区卡”基层治理平台，将商业优质资源、公益志愿等内容整合于一张卡片中，从垃圾分类到文明养犬到礼让斑马线……参与公益行动都可获得积分，存于社区卡中，社区卡的运行，实现了资源整合和公益轨迹全程记录。并通过开展形式多样的线上、线下活动，吸引和留住

“粉丝”，使“活动形成品牌，参与成为习惯”。目前，社区卡使用者8万人（约占地区常住人口80%），累计公益积分80余万分⁸。

此外，双井街道还以双井地区居民中的知识精英、社会活动家和有社会资源的在地机构运营者等构成的“挖井人计划”，形成双井共治生态的核心圈层，使他们能够利用自身的知识资源、文化资源、社会资源等，与街道、社区、责任规划师团队进行沟通协作，为双井的发展出谋划策和贡献力量。目前，面向双井的可持续发展方法、路径和愿景，双井街道已举办多次乡贤智库研讨会，收获各位在地精英提出的大量优质建议。2021年，双井街道社会组织知道服务中心招募注册志愿者两万多人，活跃人数到达8704人，构成了社会参与，共同治理的中坚力量。

8 截至2021年9月



图 22：街道举办的志愿者活动



图 23：街道举办的志愿者活动

3.4 面向 SDG11.4 文化活力的实践探索 可持续实践 04：双井 13 社区文化节

双井 13 社区文化节共举行了 10 大活动：双井社区微春晚、双井吉庆生肖设计大赛、双井街道“北京二闸清明踏青节”、森林演

出季双井基层文化展演活动、双井 13 社区粉丝节、双井 13 社区邻里节、双井众享生活圈城市书屋读书会活动、社区创享计划活动、社区楼门文化建设活动和双井文化品牌队伍建设活动，涵盖了室内、户外、艺术、亲子、体验等等多种多样的类型。



图 24：街道举办的文化活动

社区微春晚通过网络报名在居民中广泛征集优秀节目创意，号召居民们共同打造一年一度的文艺盛会。生肖设计大赛是让居民们以本年生肖为对象，不拘形式地进行创作，然后再选取参赛作品进行展出，再由观众和专家评选出获奖作品并给予设计者奖励。展览中串珠、剪纸、篆刻、画作、泥塑、糖画、草编等各种形式的设计作品不仅让居民们感受到传统文化和手工艺的趣味与魅力，也为居民们提供了交换作品、互动和交流创意的机会。

北京二闸清明踏青节是每年清明时节在庆丰公园举办的邻里节日，除了舞狮、中幡这样的传统技艺表演外，还设有展示区、传统游戏区、社区卡积分区等供居民们参观、游乐、体验的设施和活动。踏青节不仅是对庆丰闸和各种非遗文化的推介和保护，也成为了促进邻里融合、打造家园共同体的重要平台。



图 26：春节期间的文化活动

3.5 面向 SDG11.5 韧性与安全的实践探索

可持续实践 05：公共健康治理

双井街道针对日常公众健康问题，加强社区医疗卫生服务配置，优化医疗卫生设施布局，提升办公、商业等建筑和居住小区的健康安全标准，优化小区公共服务设施配置。双井街道在辖区内选取了 11 个点位投放自动体外除颤仪（AED）的应急医疗设备，通过互联网+技术构建急救地图。同时，街道



图 25：生肖设计大赛

结合站点设置志愿者，实现紧急情况下的医疗自救、互救，及时使用。



图 27：安装在商场内的 AED 设备

安装智能急救服务平台及社区卡。通过为社区安装智能急救服务平台，通过急救 APP 能找到最近的急救站，只要输入 4 位数的验证码，就能在急救站领取 AED（自动体外除颤器）、轮椅、担架等医疗器械和止血、处理小伤口的医疗用品。点击 APP 上的“一键求救”，附近的邻居、志愿者和预设有联系方式的家人能第一时间获取求救信息及求

救位置，及时赶来急救，充分利用紧急突发情况第一现场的黄金抢救时间，填补了救护车到来之前的空白。

3.6 面向 SDG11.6 环境污染治理的实践探索

可持续实践 06：城市公共空间环境提升

为解决当前城市微环境问题感知能力薄弱和治理重点模糊等城市难题，双井街道研发了基于城市物联网的便携式多模块移动环境感知盒子（集成温度、湿度、噪音、PM2.5、PM10、CO₂、O₃、NO₂、SO₂、CO、甲醛等高精度环境传感模块以及移动通信模块）。将传感器搭载在城管巡查车上，巡逻车在以固定的路线对街道进行巡查的同时，环境感知盒子会以 10 秒 / 次的采样率将城市微观尺度的空气质量、环境噪音、异味、甲醛、油烟、花粉等环境数据回传到物联网环境治理平台 PC 端，得以形成街区全覆盖的高时空分辨率微环境移动感知网络。

在完成环境排查后，双井街道对重点区



图 28：社区智能急救站



图 29：小区门口的体温检查岗位

域进行环境整治和改造。对造成扬尘的裸露土地，造成异味的固体及水体污染等进行了治理和生态景观恢复。同时，以再生资源交投点形式设置大型运输车 6 辆，以流动巡回

形式设置密闭式三轮车 6 辆，完善 342 组桶站，统筹地区企业资源建成 12 座生活垃圾分类驿站，安装旧衣物回收箱 61 个⁹，积极推动双井街道垃圾与旧物回收生态的建立。

9 截至 2021 年 9 月



图 30：安装在城管执法车上的环境传感器



图 31：小区环境整治前后对比

的方式完成提案、设计、建造、运营流程。



图 32：井点一号参与式工作坊

井点一号于 2020 年 7 月 15 日建成，投入使用之后在双井地区以及社会上都引起了广泛的关注。通过对改造后的空间进行全时段的观测发现，场地的整体活力、群体包容性得到了显著的提升，由原本低效、功能单一的社区健身空间蜕变成为，可以承载老中青年、儿童群体，以及周边城市服务群体休闲、娱乐、健身、社交活动的“街道会客厅”。



图 33：井点一号吸引了很多居民

3.7 面向 SDG11.7 公共空间的实践探索

可持续实践 07：13 社区设计节与“井点”系列空间微更新

双井街道井点系列公共空间更新以公众共同参与治理和设计的方式，建成井点一号公共空间、井点二号再生资源回收的社区公共服务空间。井点公共空间更新过程以公众参与设计、数据感知监测、数字化辅助工具



图 34：儿童们在建成后的井点一号玩耍

双井二号将原本废弃的街边门面房改造成为集再生资源回收和社区文化衍生功能为一体的社区公共服务空间。井点二号的更新资金来源多元化，由街道负责空间的基础改造施工资金，北京社区研究中心负责功能设施资金，北京益行者公益基金会负责空间运

营资金。社会组织以影响力投资的形式进行资金注入，结合政府的补贴和公益基金会的支持，使得更新资金的可持续性得到保障。井点二号不仅仅以空间改造为单一目的，还将空间作为社区触媒进行内容运营，以生态文明为主题，进行一系列的文化衍生活活动。北京社区研究中心与奥北环保一起，开展一系列面向社区、学校的环保教育宣传活动，提升再生资源回收的公众积极性，并以此为契机进行社群共建、社区激活，实现空间更新与社会治理的绩效协同。



图 35：井点二号改造前



图 36：井点二号内部改造图



图 37：井点二号开放日

借鉴学习井点一号和二号的公共空间模

式，双井街道公共空间规划设计以对高校开放的社区设计节的形式组织了涉及区域范围的参与式设计。并且为设计节提供场地相关电话投诉和物理空间大数据分析，与周边居民交流沟通，组织专家评审、居民投票和算法模型评审方案的方式增强规划设计的参与性与科学性。



图 38：设计节点位的实地调研

双井街道联合北京林业大学环境设计、风景园林及中国传媒大学光环境设计两所高校、三个专业的学生，通过场地 12345 投

诉和环境大数据分析、现场测绘调研以及与场地周边居民的交流，以小组作业和设计竞赛的方式完成方案设计，形成 57 套作品成果。在方案设计阶段完成后，由多位业内专家组成评审小组，从设计理念、视觉、可实施性等多角度对方案进行打分；同时由掌上双井公众号持续两周发布作品投票信息，号召在地居民对喜爱的方案进行投票支持。另一方面，依托 MAS 模型对场地改造前后活动人数、停留时间等进行模拟，预测场地改造后的使用效用，结合街道各方领导评审意见，最终评选出获奖作品。

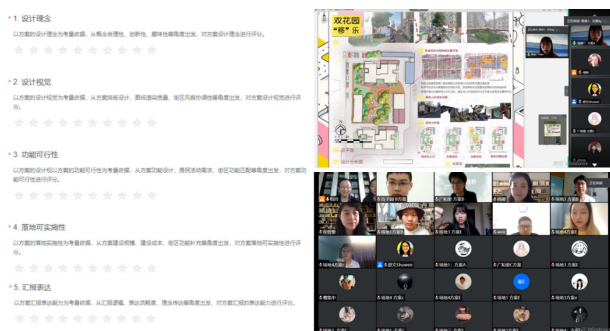


图 40：设计节作品的线上评审



图 39：为来访者介绍项目内容

双井街道基于各高校学生团队的作品成果，联合清华大学、中央美院十七工作室、中国传媒大学乐造工作室等多家设计机构根据优秀作品进行方案深化，入选的方案将成为双井街道“井点”系列社区空间微更新的

候选方案。

井点三号、四号和五号小区内部公共空间和井点六号开放小区公共空间作为设计节入选方案，后续持续推进形成了井点系列社区参与式的公共空间更新。



图 41：井点系列公共空间改造成果

04

双井可持续发展试点社区工作成效

4.1 试点赋能

4.2 社会影响



四、双井可持续发展试点社区工作成效

4.1 试点赋能

2019年7月，双井街道参与联合国人居署和中国城市和小城镇改革发展中心共同发起的国际可持续发展试点城市项目，成为中国参与项目的第一个社区级区域。北京市朝阳区双井街道在联合国人居署、中国城市和小城镇改革发展中心的培育支撑下，以街道为单位开展可持续发展试点社区的系统实践，并取得显著成果。

2020年11月16日，由中国城市和小城镇改革发展中心、联合国人类居住规划署和成都市人民政府共同主办的“第四届国际城市可持续发展高层论坛”在成都举行。论坛上，联合国人居署中国项目主任张振山为双井街道授予参与项目证明。双井国际可持续发展试点社区创建工作的丰硕成果得到了国际认可。

目前双井街道基于可持续发展试点社区建设成果，持续打造全市首个数字经济示范街道。双井街道筹划组建数字经济专委，充分发挥地区数字领域产业、组织、人才等力量，共同推进地区数字经济发展布局。同时通过深化双井数字社会治理平台，打造了虚实融合的“1·3社区”，构建了包括22艺术院街基础物理空间数据建立数字三维模型，双井元宇宙孪生CIM平台等数字孪生场景内容。并且，双井邀请设计机构和高校设计团队开展了22艺术院街元宇宙设计节工作坊。其中，工作坊成果之一的天津大学建筑学院学生作品获得了2022年世界规划教育组织WUPEN国际元宇宙设计创新大赛金奖。并且，双井街道组织元宇宙线上展览将获奖作品和方案设计成果面向公众进行呈现。双井街道以22院街数字文化艺术街区更新、智能社工、元宇宙赋能地区商圈、元宇宙孪生社区等项目，通过街区环境品质升级、场景应用等手段，促进城市管理、街区

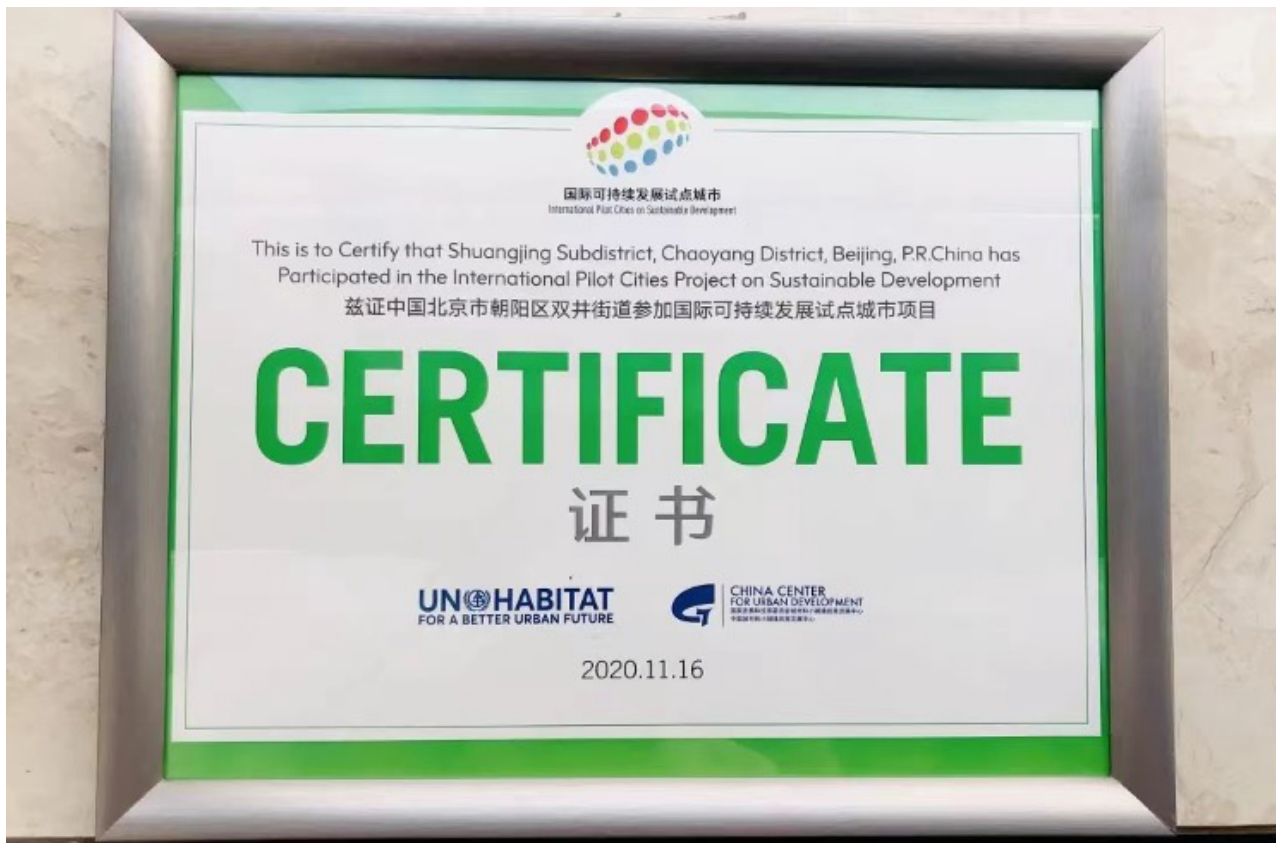


图 43：双井街道参与国际可持续发展试点城市项目

更新、社区营造、产业培育等方面的提升，打造在北京市数字经济建设背景下的街区治理“双井样本”。

4.2 社会影响

在社会影响方面，双井街道的治理实践得到了瞭望东方周刊、澎湃新闻、南方都市报、北京日报等多家媒体 16 次报道。人民日报海外版报道了双井 2019 年底实践的小微空间“井点一号”试点改造，并称赞小微空间改造对于联合国可持续发展目标 SDG11 的有效运用。北京日报 4 次以双井社区微更新为重要内容，报道了“井点”系列根植于可持续发展理念，精准定位不同年龄不同行业居民需求，成功激发社区活力的“双井实践”。瞭望东方周刊、澎湃新闻、南方都市报等媒体发文介绍了双井街道智慧治理

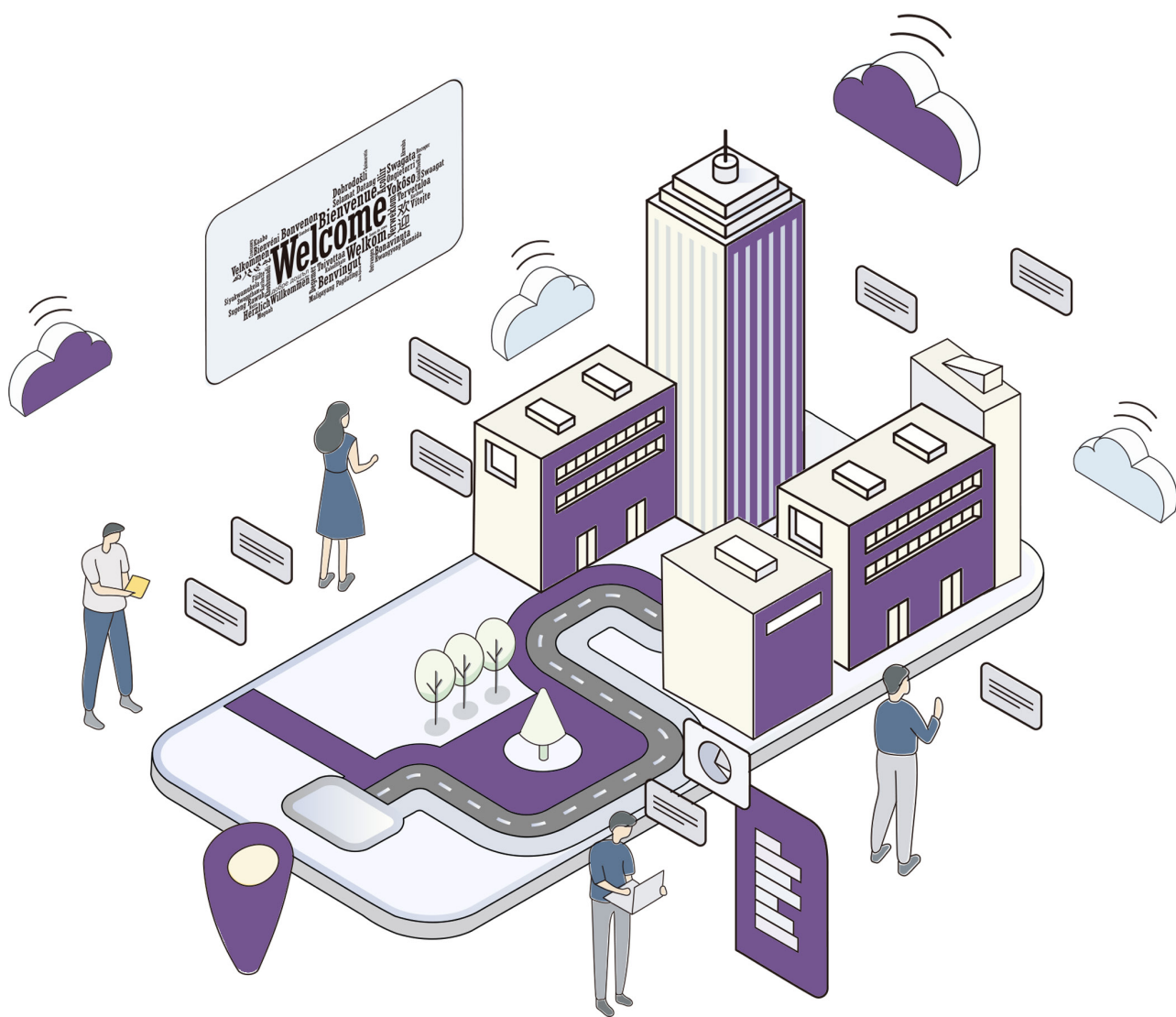
实践中大数据、物联网等新技术的成功应用为城市治理带来的新经验及新成效，让新技术更好服务于居民，建设更美好的城市社区。北京日报、北京青年报、北京晚报等媒体还以“井点二号”为主题宣传了双井街道将大数据、公众参与和垃圾分类、垃圾回收相结合的社区更新模式。

多方位多角度的媒体报道，展现了双井街道在新技术应用上的前瞻性和城市治理理念上的创新，大大突破了原有的影响范围，将全市乃至全国城市治理探索者的目光汇聚双井，为双井带来更多的发展机遇。

此外，双井可持续发展治理实践还入围了《三联生活周刊》发起的“人文城市奖”、社会企业与影响力投资论坛发起的“2020 向光奖”、北京大学城市治理研究院发起的第二届“中国城市治理创新奖”等等。

05

未来展望



五、未来展望

基于前期可持续发展社区营造工作，持续进行可持续发展价值与现有政策要求的打通。《双井街道“十四五”时期发展规划》提出以精细治理、高质量发展、民生、安全为基本原则，打造城市治理精细化示范区。

民生价值主要指向幼有所育、学有所教、劳有所得、病有所医、老有所养、住有所居、弱有所扶和便利性、宜居性、多样性、公正性、安全性，关注辖区内的老人、儿童、弱势群体及全体居民的生活质量，最低生活保障，并通过提供更高品质、更易获得，面向全体居民的公共服务以提升社区公平和宜居，这与SDG11.1居住品质与公共服务所倡导的理念保持一致。

精细治理主要聚焦于社区参与机制与社区基层组织的塑造与改革，通过社区拆分、建立“社区人才绿色通道”“挖井人”制度，升级“1·3社区”体系等工作，提升社区工作者能力，扩宽社区参与渠道，关注政府资源与社会资源的整合，与SDG11.3规划与参

与理念共同为塑造更开放，更包容的社区付出努力。

安全价值则期望通过传统管理手段与科技产品的结合，一方面应加强信息流通和共享提高整个安全管理体系的运行效率，另一方面要通过科技手段提高风险矛盾迅速捕捉能力，确保矛盾隐患看得早、抓的准、下手快。针对社会治安风险、公共安全风险、重大矛盾纠纷等，深入开发数据预警预判和问题建模功能，提高预测预警预防各类风险能力。从城市安全源头治理、城市基础设施建设、城市安全监管效能、城市安全防控机制、城市广域防灾体系、城市综合应急体系、社会化服务支撑体系和科技文化支撑能力建设八个方面内容，全面推进双井城市安全发展的各项重点工作和任务，提高城市紧急灾难应对能力，增强城市韧性，降低各类灾害对城市的急性冲击，保护人们的生命和财产安全，与SDG11.5社区韧性与安全的理念相呼应。可持续发展理念已深入融合到双井街道工作的方方面面，在未来的社区治理工作中扮演不可或缺的角色。

附录

1. 联合国可持续发展目标 11 的具体目标

序号	目标体系	导向性
11.1	到2030年，确保人人获得适当、安全和负担得起的住房和基本服务，并改造贫民窟。	问题导向：解决住房短缺问题，保障住区周边基本设施服务。
11.2	到2030年，向所有人提供安全、负担得起的、易于利用、可持续的交通运输系统，改善道路安全，特别是扩大公共交通，要特别关注处境脆弱者、妇女、儿童、残疾人和老年人的需要。	问题导向：解决交通拥堵、安全性较差等问题，同时尊重不同人群的出行需求。
11.3	到2030年，在所有国家加强包容和可持续的城市建设，加强参与性、综合性、可持续的人类住区规划和管理能力。	价值导向：提高城市规划过程中的公众参与度，构建更包容、更科学规划、更完善的城市建成环境。
11.4	加强保护和保护世界文化和自然遗产的力度。	价值导向：加强文化资源保护和利用，提升文化活力。
11.5	到2030年，大大减少死亡人数和受影响人数，并大大减少因灾害（包括与水有关的灾害）造成的全球国内生产总值的直接经济损失，重点是保护穷人和处境脆弱的人民。	问题导向：增强城市韧性，降低各类灾害对城市的急性冲击，保护人们的生命和财产。
11.6	到2030年，减少城市的人均负面环境影响，包括特别关注空气质量，以及城市废物管理等。	问题导向：减少城市污染问题，提升城市环境质量。
11.7	到2030年，向所有人，特别是妇女、儿童、老年人和残疾人，普遍提供安全、包容、无障碍、绿色的公共空间。	价值导向：增强城市包容性，满足多元化人群的活动需求。
11.a	通过加强国家和区域发展规划，支持城市，城郊和农村地区之间积极的经济，社会和环境联系。	价值导向：加强区域、城乡合作伙伴关系。
11.b	持续增加城市数量和人类居住场所的同时，要适应和落实针对包容性、资源有效利用、缓和并适应气候变化，城市韧性，发展和管理实施等问题的2015-2030灾难风险控制仙台框架。	问题导向：增强城市韧性，对应气候变化问题。
11.c	支持最不发达国家，包括通过财政和技术援助，利用当地材料建造可持续和有适应性的建筑。	价值导向：互利互惠，增强当地能力建设。

2. 基于联合国可持续发展目标 11 和社区价值观的国际可持续发展试点社区指标体系

一级指标	二级指标	三级指标	因子	
11.1	人口与城市	区域吸引力	日间人口热度 人口净流入率	
		人口多样化	外国人占比 外地人占比	
	住区住房	住区品质	住区老化程度 户均住宅面积 每百户停车位 绿化率 物业品质	
		住房可负担性	房价收入比 整租价收入比 合租价收入比	
	基本服务	基础教育	幼儿园便利度 小学便利度 中学便利度	
		基础医疗	综合医院便利度 社区卫生服务中心便利度	
		生活便民	超市便利店便利度 菜市场便利度 电讯营业厅便利度 邮局便利度 美容美发便利度 金融服务便利度 药店便利度 末端配送便利度 公共厕所便利度	
			职住通勤指数	本地居住者平均通勤时间 本地就业者平均通勤时间 本地居住者长距离通勤占比 本地就业者长距离通勤占比
	11.2	交通安全性	交通安全性	交通安全指数 千人均交通事故数量
		城市道路结构	城市道路结构	街道交叉口密度 路网密度（双线）
绿色交通		公共交通可达性	地铁站750米覆盖率 公交站300米覆盖率 公交站点便利度	
		公共交通接驳便利性	地铁站周边500米公交站数 地铁站周边500米停车场数	

11.2	出行可达性	步行可达性	居住小区步行可达性指数
		骑行可达性	居住小区骑行可达性指数
		驾车可达性	居住小区驾车可达性指数
		公交可达性	居住小区公交可达性指数
		交通拥堵指数	工作日交通拥堵指数 工作日通勤时段拥堵指数 休息日交通拥堵指数
11.3	社会参与活力	公共参与程度	居民参与指数
		公益参与程度	社区志愿者参与指数 社区公益指数
	人居规划能力	用地功能	职住比 用地混合度
		人居规划指数	用地强度 建筑密度
11.4	社区文化设施	文化设施便利性	市区级文化设施便利度 书店便利度
		文保设施	文保设施数量
		文化设施多样性	文化设施多样性指数
	社区文化活力	社区文化活力	文化活动数量 文化活动多样性 网络评论热度
11.5	社区生态韧性	排水防涝	区域易涝程度 植被覆盖率
	社区安全韧性	防灾应急	居住区消防应急时间 居住区公安警察应急时间 居住区急救应急时间 紧急事件应急时间
11.6	环境污染	空气和水	街道空气质量 (AQI) 街道水质分布
		环境违规(近三年)	废气环境违规程度 废水环境违规程度 粉尘及固体垃圾环境违规程度 土壤环境程度
	街道环境	街道卫生	垃圾杂物分布 污秽分布
		街道环境安全感	环境破败程度 生活氛围
		街道舒适程度	街道绿视率 街道开敞程度 通风效率 沿街通透性 底层开放性 & 街道停驻

11.7	绿色公共空间	自然生态指数	人均绿地面积 开敞空间规模指数 亲水性
		公园广场可达性	公园广场便利度
	包容性	妇女儿童友好度	学龄教育便利度 母婴服务便利度 妇幼医院便利度
		老年人友好度	养老设施便利度
		健康包容性	心理诊所便利度 残疾人服务站便利度
	安全性	公共安全	千人均暴力及恶性案件数量 千人均治安案件数量 犯罪安全指数 消防安全指数
			医疗卫生